

Montážny návod pre šachtový poklop MA – GB, MA – GBZ, MA – BS, MA - BSZ

MasterLine



1 Skontrolujte úplnosť dodávky. (2 ks plynové vzpery, 2ks zdvíhacie kľúče, 2 alebo 3 ks natlákačie skrutky M10 X 90, 1 ks oceľová výstuž)

Pozor: Pri montáži používajte len náradie určené na montáž nerezových výrobkov. Kontakt so železnými nástrojmi môže spôsobiť dodatočnú miestnu koróziu v miestach styku so železom.

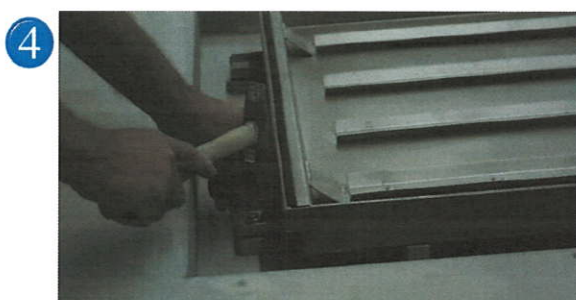


2 Ohnite navarené kotvy pod uhlom min. 45°, aby neskôr boli spoľahlivo pevne zaliate v betóne.



3 Umiestnite podlahový poklop do pripravenej podlahy a zarovnajte ho do výšky konečnej podlahovej krytiny. Na stranách poklopu by malo byť aspoň 100 mm priestoru pre betón.

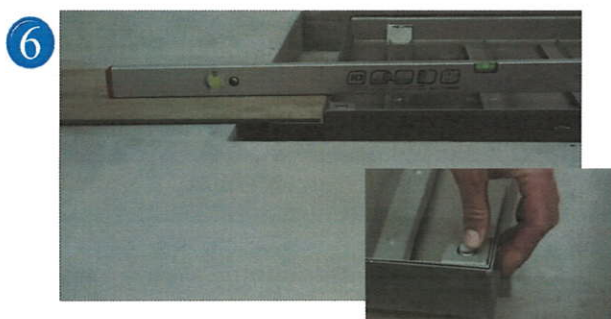
Pozor: Plynové vzpery sa nesmú montovať skôr ako je zabetónovaná aj vaňa poklopu !



4 Pomocou dodaných zatlákačie skrutiek upevnite podlahový poklop cez otvory, ktoré sú na strane pántov. Predtým sa uistite, že poklop je umiestnený v potrebnej výške a je v správnej pozícii, vyvrtajte otvory, zatlačte a dotiahnite natlákačie skrutky.



5 Otvorte šachtový poklop pomocou zdvíhacích kľúčov, zaistíte pomocou západky a pripravte vnútorné debnenie rámu.



6 Zatvorte poklop, dotiahnite skrutky a vložte krytky skrutiek. Znova skontrolujte správnu výšku podlahového poklopu.

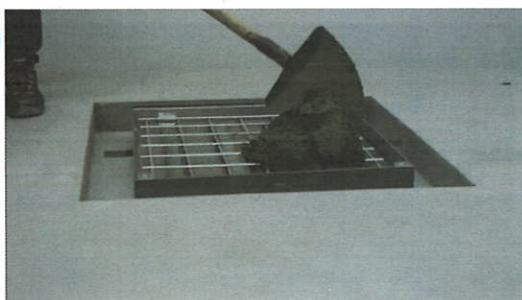
FF Systems

Telefónny kontakt: 045 – 672 73 30

FF Systems, s.r.o. Pekárenská 37 / 14,
966 01 Hliník nad Hronom



Montážne video

7


Do veka poklopu umiestnite ocelovú výstuž. Veko vyplňte betónovou zmesou do požadovanej výšky (minimálne 2cm nad ocelovú výstuž). Následne zabetónujte aj vonkajší rám poklopu. Počas betonáže je nutné zabrániť znečisteniu pohľadových hrán, skrutiek a vniknutiu betónovej zmesi medzi vonkajší rám a veko poklopu.

8


Nechajte betón úplne stvrdnúť. Keď betón dosiahne asi 80% svojej pevnosti, vyčistíte viditeľné povrchy podlahového poklopu.

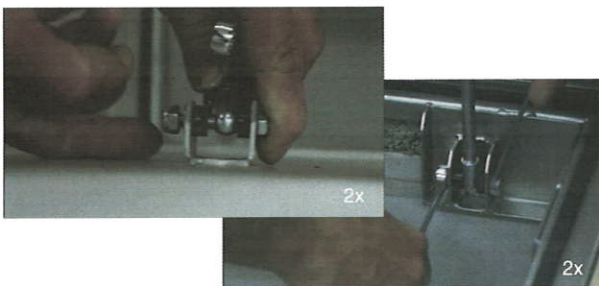
Pozor: Kontakt so železnými nástrojmi môže spôsobiť dodatočnú miestnu koróziu v miestach styku so železom.

9


Dokončíte vrchnú vrstvu podlahy a opäť vyčistíte viditeľné časti.

10


Odstráňte krytky skrutiek, pomocou priložených kľúčov otvorte poklop a zaistite pred možným zaklopením ! Potom odstráňte debnenie. Opäť vyčistíte viditeľné časti, ktoré sú znečistené po betonáži.

11


Zložte plynovú pružinu do pripravených miest na veko a ráme poklopu. Hrubšia časť plynovej vzpery sa montuje o veko poklopu ! / Plynová vzpera nenahrádza úplne otváranie poklopu, je potrebné vyvinúť silu do 20 kg / . Opäť vyčistíte viditeľné časti, ktoré sú znečistené po betonáži.

12


Zatvorte podlahový poklop, zaskrutkujte skrutky a nasadte krytky. Kľúče k otvoreniu poklopu si bezpečne odložte.

Doporučenie výrobcu: O nerezové výrobky je potrebné sa starať a minimálne raz ročne vyčistiť poklop prostriedkami určenými na ochranu nerezových materiálov. Predlžujete tak životnosť výrobku.

