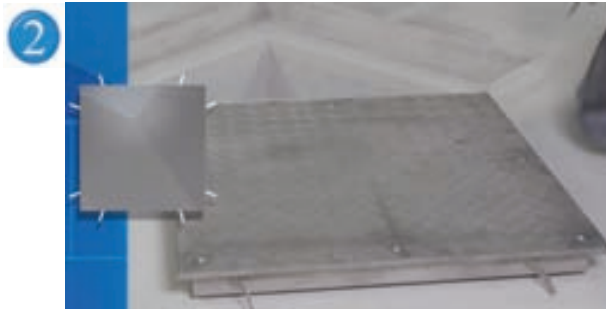




Skontrolujte úplnosť dodávky (zdvíhacie kľúče, skrutky + krytky, prípadne odnímateľná oceľová traverza). **V prípade poklopov z nehrdzavejúcej ocele používajte pri montáži len náradie určené na montáž nerezových výrobkov. Kontakt so železnými nástrojmi môže spôsobiť dodatočnú miestnu koróziu v miestach styku so železom.**



Ohnite navarené kotvy tak, aby bolo neskôr zaistené spoľahlivé ukotvenie v betóne.



Umiestnite kompletný poklop do otvoru v podlahe a zarovnajte ho do výšky finálnej podlahovej krytiny. Okolo rámu by malo ostať min. 70 mm priestoru na zabetónovanie z každej strany. Pozor: Poklop inštalujte len v uzavretom stave!



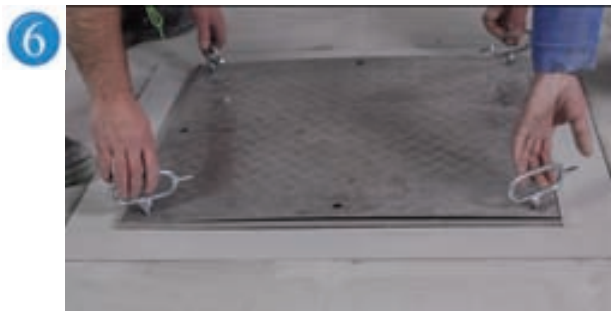
Zabetónujte poklop dookola celkom po vrch alebo nechajte miesto na vrchnú vrstvu podlahy (napr. dlažba). Počas betonáže je nutné zabrániť znečisteniu poklopu, skrutiek a vniknutiu betónovej zmesi medzi vonkajší rám a veko poklopu.

Nechajte betón vytvrdnúť. Akonáhle betón okolo rámu vytvrdne, poklop sa už nemôže pohnúť.



Keď betón dosiahne asi 80% svojej pevnosti, vyčistite viditeľné povrchy podlahového poklopu.





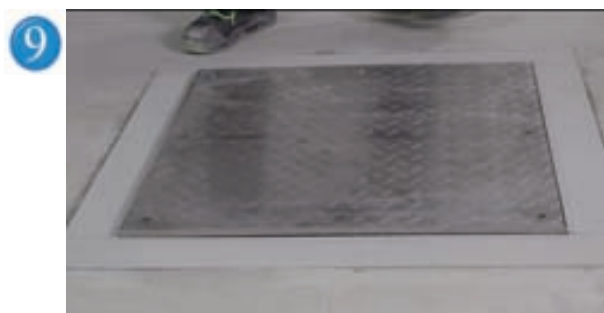
6 Po úplnom vytvrdnutí betónu, odstráňte krytky skrutiek a skrutky. Zaskrutkujte zdvíhacie kľúče do závitov v zdvíhacích bodoch. Teraz môžete odstrániť veko z rámu.



7 Vyčistite nečistoty po betonáži z celého poklopu.



8 Pri poklopoch s vyšším zaťažením zaskrutkujte dva zo zdvíhacích kľúčov do závitov v traverze a vložte traverzu do rámu.



9 Skontrolujte funkčnosť poklopu, znova vložte veko a pripevnite ho skrutkami a krytkami.. **Pozor:** Kontakt so železnými nástrojmi môže spôsobiť dodatočnú miestnu koróziu v miestach styku so železom.

Doporučenie výrobcu: O nerezové výrobky je potrebné sa starať a minimálne raz ročne vyčistiť poklop prostriedkami určenými na ochranu nerezových materiálov. Predlžujete tak životnosť výrobku.

